



Säsongen 1971 - 1972

Text: Kjell Olofsson. Foto & bearbetning: Lars Rasmusson

Bilder från Panterns/LRs arkiv.



Inför det här första året hade Anders Hanson, som tidigare omnämnts, mycket moderata anspråk på ersättning men han krävde å andra sidan fullständig frihet att träna och leda seniorlaget.

Det medförde inga problem. Lillis var helt perfekt i sin roll då han var utrustad med en extremt stark vilja, hade mycket god blick för spelets taktiska möjligheter, samt förmåga att upprätthålla en god disciplin i gruppen. Anders ägde därutöver en medfödd psykologisk fallenhet för ledarskap.

Som lagledare behövde jag bara komplettera med praktiska saker som laguppställningar m.m.

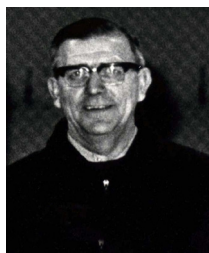


Anders Hanson

På grund av ombyggnaden på Östra isbanan tränade våra seniorer den här säsongen under tak i Limhamns ishall onsdagar mellan 19-20.30 och lördagar 12-13 medan ungdomslagen under ganska besvärliga förhållanden tränade kvar på byggarbetsplatsen Östra isbanan under måndagar 17-18 och fredagar mellan 17-19 och 21-22.

Leif Mattsson gav oss ett tips om att vi borde försöka övertala hans lillebror Bengt att spela för Pantern. Förslaget ansåg vi mycket intressant men orealistiskt då Bengt var en av Skärets bästa och mest lovande spelare samt att Limhamnslaget för året ju var nyuppflyttat till div.2. Bengt visade klart intresse men sedan återstod problemet att få den enväldige Skäretledaren Kalle Mohlins namnteckning på övergångshandlingen vilket var lite av mission impossible.

Men med en blandning av mina tidigare goda kontakter med Kalle och pappa Agnes hemliga påtryckningar gick det förunderligt nog vägen. Fortfarande undrar jag hur vi lyckades lösa knuten.



Agne Mattsson

Lars Norberg kom äntligen loss från MFF och vi fick även oväntad förstärkning till truppen av Fred Olsson, en juniorback från Rögle, som flyttat till

Malmö. Han dök helt enkelt bara upp en dag inför säsongstarten och undrade om han kunde få spela med oss. På vår nivå var han ett fynd.

Anders premiärmatch som coach blev i DM mot Lerjevallen som vi eliminerade med 6-5 efter en tuff tillställning där Benny Johansson gjorde avgörande 6-5 varefter vi i nästa omgång slog ut IS Göta med 6-3. Glimåkra i tredje omgången visade sig dock vara alldeles för svåra för vårt tunna lag och gav oss en svidande lektion med 4-12 efter stort spel av en viss Ulf Book som sedermera kom att hamna i både MFF och Pantern.

Nu tyckte Lillis att det behövdes ytterligare backförstärkning och ur gömmorna plockade han fram en gammal polare från MFF-tiden som hette Sven Melander.

Som hockeyspelare imponerade han inte på mig vid första anblicken. Långsmal, lite tanig med stora glasögon och med en nasal lite släpig röst. En förläst student var mitt första intryck.

Ute på rinkens var han en i mängden men i omklädningsrummet blev han snart en medelpunkt och med sin utsökta feeling för effekter letade han snabbt upp sin diametrala motsatts.

Det blev den skåniskt sävlige men trygge Lommapågen Leif Blomberg som blev motpolen för hans kvicka verbala attacker. Och i det här fallet handlade det absolut inte om någon mobbing för på sitt eftertänksamma och lite bondsluga sätt var Leif en fullt jämbördig partner till Sven.

Stämningen före och efter träningarna var alltid uppsluppen och från min lilla tjänsteskrubb i ena hörnan av rummet kunde jag ganska ostört njuta av underhållningen.

När det laddades för match var det helt annorlunda och "Lillis" tuffa peptalk var ingenting för söndagsskolan. Kanske tur att våra ungdomar höll till på Kirseberg i andra ändan av stan.

Att hålla tiden var också ett av hans måste och hade avfärd eller samling bestämts till ett visst klockslag gällde inga marginaler. Själv råkade jag en gång komma ynka 30 sekunder för sent till en bussavfärd men trots att chauffören säkert såg mig komma rusande rullade bussen iväg. Jag lyckades dock embarkera den strax därefter när chaffören tvingades stanna vid ett stopptecken.

Några av spelarna hade inte samma tur utan blev helt sonika akterseglade när de kom någon

forts.

forts. från sidan 1

minut för sent. Men det hände bara i början, alla lärde sig utom "Sillen".

Jag minns även att Benny Johansson vid ett tillfälle lite försynt men ändå med bestämd röst meddelade att han inte kunde komma på några träningar framöver.

Varför då undrade Lillis?

– Jo, vi skall ha barn och jag skall följa med Eva och träna andning.

– Va fan, det är väl inte du som skall föda, du skall komma blev svaret.

Alla höll andan men Benny svarade inte utan uteblev från nästa träning som han sagt. Till allmän förvåning fick han vara med även i fortsättningen.

Kärleken hade segrat men jag tror det var för att det just var Benny. Lillis uppskattade nämligen spelare med mod och raka sätt. Vid sådana enstaka tillfällen kunde även han tumma på sina principer. Han var hård men inte hjärtlös.

Sven Melanders debutmatch skedde i en träningsmatch mot Ystadlaget IK Pandora som vi vann med 7-6 efter bl.a. en assist av Sven och 2 mål av hans backkollega Kent Nilsson.

På sin födelsedag den 30/10 gjorde han sin internationella Panterdebut då vi bortaslog danska Rödoovre med hela 6-0. Men tydligen blev feststämningen lite för hög på båtresan hem för dagen därpå förlorade vi i Limhamns Ishall mot det betydligt sämre laget Tårnby med 3-7.

Apropå fest - Sven firade med en "lille en" till maten när vi åkte hem och jag kan fortfarande minnas hans omständliga "snapsvisa" som handlade om två riddare som möttes på en bro. Ingen ville släppa förbi den andre varför de råkade i ett våldsamt handgemäng som slutade i att en av dem klövs på mitten och segraren vandrade vidare sjungande Helan går. Eller, minns jag fel, var det kanske tvärtom halvan som gick.

Ingenting var omöjligt när Sven var igång. *forts.*

Övre raden från vänster:
Thomas Andersson
Heikki Karvinen
Bengt Mattsson

Nedre raden från vänster:
Leif Blomberg
Sven Melander



Vi har nu hunnit fram till seriestarten vilken samtidigt var Panterns premiär i det nationella seriesystemet och motståndet det värsta tänkbara. Rögle BK borta inför över 2000 åskådare. Pantern hängde med skapligt i första perioden som slutade 0-1 men allteftersom matchen fortsatte tröttnade våra grabbar och förlorade till sist med 0-10 efter 11-64 i skottstatistik.

Dagen efter matchen kunde man i en tidning läsa att panternspelarna stått som korkar i försvarszonen.

Stor skillnad när vi inför 34 betalande åskådare i vår första hemmamatch mötte den gamla arvfjenden Kulladal som i sin laguppställning hade våra tidigare spelare Bengt Larsson och Bo Svensson. Eldade av Lillis vågade ingen i vårt lag kliva undan i någon närkamp men Kulladal var bättre och vann den ruffiga fighten (9 respektive 11 tvåminutare) med 6-2.

Melander var, trots förlusten, på mycket gott humör då han 44 sekunder före slutsignalen hade lyckats trycka in vårt andra mål på sin gode kompis och journalistkollega Lars Wahllund.

Även nästa match mot Kiviksgården var av derbykaraktär och den här gången gick det vägen med 5-1 trots att motståndarna hade förstärkt med tidigare panternspelare som Lennart Wahlström och Tommy Falck men framförallt med en Stockholmskis som hette Ingvar Ferm.

Efter den matchen var det dags att bortamatch på vår gamla hemmais i Lund men trots ett tidigt ledningsmål av Bengt Mattsson blev vi ordentligt överkörda med 7-1 vilket fick Lillis att själv göra Panterndebut i den nästföljande matchen mot Sundet.

Två mål, 1 assist och seger för laget med 7-3 blev hans facit av inhoppet som följdes av ett nytt i nästa match borta mot Jonstorp, seger med 11-2 och på nytt ett mål av coachen varefter han, efter halva matchen, lät sig ersättas av Kent Nilsson.

Mest notabelt från den matchen var att Roger Norberg, blott 14 år och 5 månader gammal, fick hoppa in i målet under de sista 10 minuterna. Före jul vann vi en viktig match mot Göta med 5-2 men förlorade mot Åstorp 0-8 och Lejonet med 2-6.

I den senare matchen blev det nya Roger-inhopp sedan Göran "Japs" två gånger blivit utvisad. Då gällde nämligen regeln att en utvisad målvakt själv fick sitta av straffet i utvisningsbåset.

I det äldre pojklaget uppmärksammades förutom de fyra som redan fanns med i A-truppen (Roger

Norberg, Peter Carlsson (Stylin), Kent Granath och Ronny Evander), flera andra mycket lovade spelare som Mikael Sander, Stefan Rouhainen (Aucoin), Jerry Eriksson, Percy Holmgren, Christer "Myran" Johansson, Jan Fillipini, Bengt Larsson och Ronny Fyhr.

En match och mål direkt i debuten gjorde nye Benny Wahlgren som även hann med två matcher i YP-laget i vilket även vår förre tränare Göstas äldste grabb Torbjörn, Joakim Karlsson (Tillgren), Mikael Lövgren, Krister Andersson, Rickard Nordahl, Mikael Ahlbin och Claes Thornqvist höll till för att nämna några av de mest utmärkande. Efter fyra vinstmatcher utan något insläppt mål hade vårt Yngre pojklag avancerat till slutspel i SDS-pucken men förlorade där mot Tyringe med 2-0 efter en jämn match.

Lars Rasmusson gjorde ett stort arbete som vår ende kvalificerade ungdomstränare eftersom Ingemar Jonsson valde att satsa på sitt eget spel i seniorlaget. Ledare för juniorerna var Uno Permin och Ulf Adelstam. Den senare var även lagledare för knattarna.

Jan Olsson och Carl-Gustav Nilsson var lagledare för våra äldre respektive yngre pojklag. Medlemsantalet i klubben ökade från 130 till 132. Med hjälp av Sven Melanders kontakter bland sportjournalisterna anordnade vi en konferens i vår klubblokal angående våra alltför snålt tilldelade träningstider och hans kollegers bristande uppmärksamhet för föreningen i vilken även representanter från kommunen deltog.

Vid ett styrelsemöte den 9/11 beslutades att de styrelsemedlemmar som hade möjlighet skulle låna föreningen 1000 kronor vardera. Tre styrelseledamöter kunde och ville ställa upp. Ekonomiskt låg vår årsomslutning på 22 729. Årets resultatet blev en förlust på 2 880 vilket innebar att vi hade ett balansunderskott på 11 523 kronor varav 3000 var ovanstående lån.

Största inkomsterna kom från lotterier 6 313, kommunala bidrag 2 909, statligt bidrag för fritidsgrupper 2 160 och medlemsavgifter 3 450 medan de tyngsta utgifter var resor 6 011, utrustning 4 077, lokalhyra 3 837 samt isbanehyror 3 005.

Ledarmässigt var vi tunna då många duktiga ungdomsledare slutat eftersom de bildat familj. Glädjeämnet för framtiden var att många av våra yngre spelare visade lovande takter och att seniorlaget hängde med bra trots att vi fått en friplats till deltagande i serien.

forts. från sidan 3

Under 1972 hände det så mycket inom hockeyn i Pantern och Malmö att jag åter måste använda ett helt kapitel enbart för att berätta om vårsäsongen.

Då vårt verksamhetsår fortfarande omfattade kalenderåret fick årsmötet hållas redan den 11 mars d.v.s. innan den sportliga säsongen 1970-71 hade avslutats.

Mötet hölls i klubblokalen på Kronetorpsgatan med 41 medlemmar närvarande.

På grund av ändrade arbetsvillkor måste vår populära ordförande Sven Olsson tacka nej till fortsatta uppdrag i föreningen. Han efterträddes av sin företrädare på posten Jan Magnusson, som var en av Panterns grundare och dessutom vår förste ordförande. Han hade under sin bortavaro från Pantern, trots arbete i utlandet, hunnit fostra två söner, Anders och Per, vilka han nu ansåg vara mogna att göra entré i sin pappas gamla klubb.

Jan kunde emellertid inte fullfölja hela sin mandatperiod på grund av familjeskäl utan fick senare under året ersättas av vice. ordf. Jan Olsson.



Jan Olsson

En annan trotjänare, Lennart Nilsson, kassör sedan nio år tillbaka lämnade över till Kjell Olofsson. Lennart fortsatte emellertid med hjälp av hustrun Ingrid att vara kassaförvaltare för Stödförbundet och påbörjade därutöver en karriär som hockeydomare.

Till att efterträda Kjell på posten som sekreterare valdes Carl-Gustav Nilsson. Därutöver kvarstod Lars Rasmusson som styrelseledamot med speciellt ansvar för ungdomssektionen. Ingemar Jonsson kvarstod som suppleant. Till ny suppleant, och efter Jans avhopp, ordinarie ledamot i styrelsen valdes Sven Melander. Detta medförde att styrelsen blev förstärkt med en spelarerepresentant som engagerat tog del i dess arbete och kom med många uppslag och ibland även konkreta förslag om hur föreningen skulle kunna utvecklas.

Kent Nilsson fick sitt första administrativa uppdrag i Pantern när han valdes till revisor.

Vår ekonomi var, som vanligt i obalans, och då möjligheterna att anordna bingospel för tillfället var borta fick lottförsäljning fortfarande bli vår huvudsakliga inkomstkälla.

Tack vare att Iréne Olofsson gav oss hjälp genom att övertala sin chef Erik Sallbring att

upplåta en bra lotteriförsäljningsplats åt oss på det nyöppnade Varuhuset OBS i Burlöv fick vi möjlighet till en nödvändig kassaförstärkning.

Vi var den enda förening utanför Burlövs kommun som fick ett sådant tillstånd men vi hade å andra sidan många ungdomar från Arlov och Åkarp som deltog i vår verksamhet.

Genom att vi ledare och spelarna själv skötte försäljningen, gav lotteriet ett bra netto.

Kuriöst nog blev Sallbrings son många år senare VD i Malmö Redhawks trots att han själv inte hade spelat ishockey.

Våra aktiva ställde över huvud taget upp på ett strålande sätt när det gällde att förbättra vår ekonomi och på initiativ av Per-Håkan Lundgren och Bengt Mattsson sålde seniorgänget så mycket 21-lotter att det räckte till att köpa nya byxor åt hela laget. Även en del av den övriga utrustning hjälpte lagmedlemmarna till med att anskaffa vilket naturligtvis bidrog till att hålla våra materialkostnader nere och som en extra bonus fick vi bra sammanhållning i truppen och respekt för de kostnader som behövdes för att driva verksamheten.

Malmö kommun hade, som jag tidigare antytt, börjat öka anslagen till föreningslivet men fortfarande belastades vid med isbanehyror.

Lillis pressade ut det mesta möjliga ur vår antalsmässigt tunna seniortrupp och hoppade vid något tillfällen själv in i laget när han ansåg att det behövdes.

Vårsäsongen inleddes lovande med 4-4 mot Lejonet och vinst 4-3 i den för bottenkampen viktiga matchen mot Göta men sedan fick vi inkassera några saftiga smällar mot Lund 2-13, anförda av superduon Rolf Lantz och Christer Jupén, samt mot Kulladal 4-15 och Rögle 1-21. Rögle genomförde serien utan poängförlust och den förnämliga målskillnaden 239-24 före Kulladal och Lund.

Nykomlingen Pantern, som ju bjudits in i serien med armbågen, räddade ett nytt kontrakt genom att komma på åttonde plats med 11 poäng före Göta som slutade på 6 och Sundet 0.

Rögle avancerade genom seriesegern till div.2, där de ersatte degraderade Tyringe, och fick påföljande nästa säsong möta Malmölagen MFF och Skäret som slutat 5: a respektive 7: a.

Panterns suveräne målkung var Bengt Mattsson som mestadels fick ligga ensam på topp och

forts. från sidan 4

stängas med motståndarförsvaren. Tretton mål kom från den eleganta teknikerns klubba men för lagbalansens skull fick han kompletteras med de båda slitvargarna Heikki Karvinen och Thomas Andersson.

Men vår målfarligaste kedja var ändå trion Benny Johansson (8)- Lars Gullstrand (8)- Per-Håkan Lundgren (3). I vår tredje formation alternerade de unga juniorerna Kent Granath, Peter Carlsson och Mikael Sander med de några år äldre Stefan Sämfors och Åke Höglund.

En given forward i vår tredje line var annars den ettrige Ingemar Jonsson, men han hade oturen att bryta handleden redan efter tre matcher och valde att avsluta sin aktiva karriär.

Han blev istället under många år därefter en mycket uppskattad ungdomstränare hos oss.

På baksidan var Lars Norberg och Leif Mattsson normalt våra två främsta kort men tyvärr hade Leif en sällsynt otur med skador och medverkade endast i 5 matcher.

Defensivt var Leif Blomberg och Sven Melander ett par tuffa backar som mest var inriktade på att hålla rent i målområdet från attackerande motståndare. De var slitstarka och deltog i samtliga matcher med facit 1 mål och 2 assist för Mella medan Leif blev utan poängnotering.

Skarpskjutande (näja) Fred Olsson samt Kent Nilsson och Ronny "Sillen" Evander var våra övriga backar som någon gång kompletterades med tränaren Lillis.

Den lugne, trygge Göran "Japs" Andersson utgjorde tillsammans med storlöftet, den snart 15-åriga Roger Norberg, ett kärnfriskt målvaktspar som fanns på isen i samtliga matcher.

Efter serieavslutningen ordnade vi en avslutningsfest i gamla MFF-stadion där spelarna fick bjuda med sina damer. Detta inspirerade ungkarlen Melander till att både hålla ett lysande tal till damerna och lite senare på kvällen bjuda hem hela sällskapet till sin lya för lite efterfest.

Anders Hanson hade genomgått TK-tränarkurs i Västerås där han var kurskamrat med bland andra Leif Boork och Curre Lindström och blev ett uppmärksammat tränarnamn även utanför Panternkretsen. Efter genomgången kurs stoltserade han ständigt omkring i en blå TK-jacka som jag starkt misstänker att han emellanåt även använde som pyjamas.

Uppmärksamheten resulterade i att han fick erbjudande att bli tränare för Skånes TV-pucklag

tillsammans med Thomas Stafrén. Ett av Lillis första givna val blev givetvis att utse Roger Norberg till en av målvaktsposterna tillsammans med Ingvar Sträng från Jonstorp men även vår lovande forward Mikael Sander fick chansen att delta i den inledande gallringen.

Att han under sommaren och under en del av höstsäsongen hade dubbla tränaruppgifter märkte vi inte av i Pantern. Sina båda åtagande skötte han med sedvanligt stort engagemang.

Juniorerna och äldre pojklaget skördade inga större lagrar utan hamnade på de nedre platserna i sina serier. Framgångsrikt blev däremot det yngre pojklaget som under ledning av Uno Permin, Lars Rasmusson och Ulf Adelstam vann sin serie utan förlust.

Tyvärr kunde vi inte anmäla något knattelag i seriespel på grund av is- och spelarbrist vilket var hämmade för nyrekryteringen och medförde att vi fick ett underskott av spelare i våra lag under kommande år.



Ulf Adelstam

Säsongens höjdpunkt på ungdomssidan var som alltid SDS-cupen. Där ställde vi däremot upp med ett knattelag där Kjell Olofsson var lagledare för följande spelare: Mikael Lövgren, Klas Thornkvist, Mats Jönsson, Dan Svensson, Göran Dyberg, Torbjörn Johansson, Christer Andersson, Anders Magnusson, Peter Molin och Mats Särlov. Laget var ett hopplock från vår skridskoskola men till min stora häpnad höll vi på att hamna i slutspel med dessa nybörjare som inledningsvis vann tre matcher men föll med 1-2 mot starka Kiviksgården i semifinalen.

Kiviksgården hade ett mycket bra lag som tidigare under säsongen vunnit sin knatteserie före bl.a. Malmö FF och Skäret.

Samma öde mötte vårt mycket duktiga yngre pojklag som eliminerades av Skäret efter en tuff match som slutade 0-1 efter förlängning.

I detta lag dominerade Benny Wahlgren, Stefan Rouhiainen, Bengt Glans, Christer Johansson och Bertil Haglund men framförallt målvaktsfan-tomen Roger Norberg.



Klas Thornkvist

forts. från sidan 5

Vårt äldre pojklag hade fått ett rykte om sig att spela alltför tufft varför tävlingsledningen inför deras match mot MFF hämtat ner domare från Helsingborg. Tony Eiman och Gianni Filippini var lagets mest framträdande spelare. Två eleganta lirare som definitivt inte var några tuffa och råa typer.

Från den skånska hockeyfronten i övrigt kan noteras att Olofström vann division 4 före Osby och att Malmö IK hemförde div.5.

Tjugosex Skåneklubbar ställde upp till seriespel. Avslutningen på säsongen blev sensationell. MFF ville inte längre ha hockey på programmet utan en ny specialklubb fick bildas. Den nya klubben döptes till Malmö ishockeyförening och man hade turen att få den driftige försäljningschefen på Volvo, Rickard Fagerlund, som sin förste ordförande med den rutinerade räven Lennart Lundberg på sekreterareposten och Åke Brinkstam som kassör.

En av den nya föreningens första satsningar var att försöka bredda sin ungdomsverksamhet.

Detta skulle åstadkommas genom att ungdomarna i Kulladal, Kiviksgården, Malmö IK och Hildas Vildar inkorporerades i den nya klubben. Härigenom trodde man sig kunna skapa en stor och bred verksamhet med cirka 550 ungdomar under 16 år.

Ur denna kader skulle sedan Mif så småningom få fram en stomme till sitt representationslag medan samarbetsklubbarna skulle få överta de överblivna spelarna till sina seniorlag.

IK Pantern och Skäret, som även de hade inbjudits till samarbetet, trodde inte på konceptet utan föredrog att bedriva sin verksamhet som tidigare och är också de enda Malmöklubbar från den tiden som fortfarande finns kvar på hockeykartan.



IDROTTSKLUBBEN PANTERN